

KARMA CAR CARE POLERMASKINE 8MM 880WATT



BRUGERVEJLEDNING



EU-overensstemmelseserklæring

Overholder følgende EU Standarder:
EN 60745-2-3:2011+A2:2013+A11:2014,

EN 60745-1:2009+A11:2010,
EN 60204-1:2006+A1:2009,
EN ISO 12100:2010,
EN 55014-1:2006+A1:2009+A2:2011,

EN 61000-3-2:2014,

EN 61000-3-3:2013,

EN 55014-2:2015

Inden for følgende direktiver

2006/42/EC (Machinery)

2014/35/EU (Low Voltage)

2014/30/EU (Electromagnetic Compability)



“ADVARSEL!” angiver, at der kan være en potentiel farlig situation, der kan forårsage alvorlige personskader eller død.



“FORSIGTIG!” angiver, at der kan være en potentielt farlig situation, der kan forårsage lettere personskader eller materielle skader.



“Information” angiver, at det er vigtige informationer og anbefalinger til korrekt brug af elværktøjet.



“Læs manualen” angiver, at det er vigtigt at læse og forstå manualen, inden elværktøjet tages i brug.



“Brug sikkerhedsbrille” angiver, at der skal benyttes sikkerhedsbrille under benyttelse af elværktøjet.

Kontakt og import

BILVASK.NU

Kattegatvej 39

2150 Nordhavn

Danmark

Tlf. 42171742

E-Mail: support@bilvask.nu

Indholdsfortegnelse

Kontakt og import	S. 2
Anvendelsesområdet	S. 4
Arbejdsområdet	S. 4
Elektrisk Sikkerhed	S. 4
Personlig Sikkerhed	S. 4
Brug af elværktøjet	S. 6
Reparation, vedligehold og service af elværktøjet	S. 7
Start og stop af elværktøjet - Igangsætning	S. 7
Ændring af elværktøjets hastighed - Indstilling	S. 7
Elværktøjet i brug	S. 7
Udskiftning af polerskiver	S. 8
Udskiftning af bagskiver	S. 8
Specifikationer	S. 9
Støj	S. 9
Medfølgende tilbehør	S. 9
Bortskaffelse	S. 9
Oversigt over værktøjets komponenter	S. 10



ADVARSEL!

LÆS HELE MANUALEN INDEN BRUG AF DEN ELEKTRISKE POLERMASKINE.

For at få det bedste ud af den elektriske polermaskine, skal du gennemlæse manualen, og rette dig efter de angivne sikkerhedsforanstaltninger og regler.

Producent og forhandler har intet ansvar for skader, der pådrages eller er pådraget på grund af manglende agtpågivenhed. Brug kun den elektriske polermaskine som tiltænkt, se **1. Anvendelsesområdet**, og brug omtanke og sund fornuft under brug af den elektriske polermaskine.

Producenten har ikke noget ansvar for skader, der opstår på grund af manglende evne til at følge foreskrifter og krav, der er beskrevet i denne manual.

Igennem manualen henføres der til "elværktøjet", med hvilket der menes den elektriske polermaskine.

Der henføres derudover til "brugeren", med hvilket der menes personen eller personerne, der benytter værktøjet eller vil benytte elværktøjet.

Bruger af elværktøjet skal forinden brug, sikre sig at arbejdsopgaven, hvortil elværktøjet benyttes, ikke kan medføre personskade eller utilsigtet materielskade. Professionelle brugere af elværktøjet skal sikre sig, at brug er i overensstemmelse med gældende anbefalinger og krav til brug af elværktøj. Afvigelse fra gældende arbejdsmiljømæssige anbefalinger og lovkrav om brug af elværktøj, kan medføre person- og materielskade.

Gem altid manualen, og opbevar den i nærheden af elværktøjet.

Elværktøjet er produceret i henhold til det aktuelle tekniske standarder og de sikkerhedsmæssige regler. Alligevel kan der ved brug af maskinen opstå fare for brugeren og/eller dennes pårørende, maskinen kan beskadiges, og der kan opstå skader på materiel.

Polermaskinen må udelukkende benyttes:

- Til det dertil tiltænkte formål.
- I sikkerhedsteknisk korrekt omfang.

Fejl og mangler, der har negativ indflydelse på sikkerheden og arbejdsmiljøet, skal afhjælpes omgående.

SIKKERHED



ADVARSEL! Læs alle sikkerhedsadvarsler og alle sikkerhedsanvisninger. Hvis advarsler, anvisninger og instruktioner ikke overholdes, kan medføre elektrisk stød eller andre person- og materielskader.



1. Anvendelsesområdet

Elværktøjet er tiltænkt polering på tørre lakerede overflader. Elværktøjet er ikke tiltænkt professionelt brug.



2. Arbejdsområdet

Området hvor der arbejdes, skal være rent, tørt og velbelyst. Elværktøjet må ikke benyttes i eksplosive arbejdsmiljøer, og derfor antænde væsker, gasser og andre letantændelige materialer. Hold altid afstand til børn og andre personer, imens du arbejder med elværktøjet.



3. Elektrisk Sikkerhed

Forinden brug, skal elværktøjet altid undersøges for løse forbindelser, slidtage på ledning, kontakter og knapper. Findes der mangler eller skader, skal værktøjet efterses og serviceres inden brug.

Undersøg at de benyttede stikkontakter, forlængerledninger og andet tilbehør alle overholder gældende lovkrav og sikkerhedsregler. Benyt ikke adaptere eller omformere sammen med elværktøjet. Montér elværktøjets stik, således at det er korrekt monteret i stikkontakten, og at det ikke sidder løst eller let kan trækkes ud. Hvis du oplever ujævnheder i strømtilførsel eller værktøjets arbejdsgang, stop omgående arbejdet, og undersøg elværktøj såvel som øvrige elektriske forbindelser. Foretag ikke udskiftning eller ændring på elværktøjets stik eller ledning. Elværktøjet er dobbeltisoleret og kræver ikke stik med jordforbindelse.

Elværktøjet må ikke eksponeres for fugt og væsker. Elværktøjets ledning må ikke misbruges. Elværktøjet må ikke bæres i elværktøjets ledning, og der må ikke trækkes, trædes, skæres, klippes eller ske anden form for tilpasning eller ændring på hverken elværktøjets ledning eller elværktøjets stik. Elværktøjet og elværktøjets ledning samt stik, må ikke eksponeres for varme, olie, skarpe genstande eller genstande i bevægelse.

Benyttes elværktøjet udendørs, bør benyttede stik og eventuelle forlængerledninger overholde aktuelle lovkrav til udendørs brug.



4. Personlig Sikkerhed

Vær altid opmærksom på dine omgivelser og dit arbejdsmiljø, brug din sunde fornuft, og brug ikke elværktøjet til andet end hvad værktøjet er tiltænkt.

Benyt ikke elværktøjet hvis du er træt, syg, eller er påvirket af rusmidler eller medicin. Kortvarig uopmærksomhed kan medføre alvorlig personlig skade.

Brug korrekt påklædning og beskyttelsesudstyr ved brug af værktøjet. Brug altid beskyttelsesbriller og høreværn. Sikkerhedsudstyr såsom åndedrætsværn, sikkerhedssko, høreværn bør anvendes for at minimere chance for personlig skade. Fjern alle løse genstande såsom smykker, stropper, bæltter inden brug af elværktøjet.

Undgå tilfældigt start af elværktøjet. Sluk elværktøjet på elværktøjets afbryder når det ikke er i brug, også selv om det ikke er sluttet til stikkontakten.

Hav altid solidt fodfæste inden og under brug af elværktøjet, og fjern løse genstande på gulv og vægge omkring dig.



5. Brug af elværktøjet



ADVARSEL! LÆS OG FORSTÅ MANUALEN INDEN BRUG!

Undersøg elværktøjet inden brug, for løse dele, kontakter, ledninger øvrige komponenter.

Elværktøjet må kun benyttes med stikkontakter, der leverer den korrekte effekt, der er i overensstemmelse med værktøjets specifikationer.

Benyt kun elværktøjet på faste og ikke-bevægelige overflader. Emner og overflader der bearbejdes, bør ikke holdes af hverken dig selv eller andre under brug af elværktøjet. Lad elværktøjet gøre arbejdet. Enhver form for pres, tryk eller utilsigtet brug kan medføre bruger og elværktøj skade.

Benyt ikke elværktøjet, hvis sikkerhedsafbryderen eller hastighedsregulator på elværktøjet er defekt. Brug af defekt elværktøj kan medføre person- og/eller materiel skade.

Elværktøjets stik skal fjernes fra stikkontakten når det ikke benyttes, og før at der foretages enhver form for tilpasning eller ændring af polerskive, bagskive, vægtlod eller andet tilbehør. Utilsigtet start af elværktøjet under tilpasning eller ændring af tilbehør til maskinen kan medføre person- og materiel skade.

Når elværktøjet ikke benyttes, skal det pakkes væk i medfølgende taske eller opbevaringskasse, i en tørt miljø og det skal opbevares væk fra børn og personer uden kendskab til instruktionsmanualen eller brug af elværktøjet.

Brug altid det medfølgende Ergonomiske Håndgreb, for øget kontrol og sikkerhed.

Ved brug af elværktøjet sammen med andre produkter, såsom polermidler, lakforseglinger og polerskiver, bør disses vejledninger og manualer gennemlæses inden at elværktøjet bruges sammen med produkterne.



6. Reparation, vedligehold og service af elværktøjet

Vedligehold dit elværktøj. Rengør elværktøjet med en tør klud, fjern støv og lignende fra maskinens overflader. Undersøg altid elværktøjet for defekter, mangler, løse dele og slidtage inden brug. Findes der fejl eller mangler, skal elværktøjet serviceres og repareres inden brug.

Elværktøjet skal kun serviceres og repareres af kvalificerede personer, der benytter originale eller identiske reservedele. Dette vil medføre at værktøjet forbliver funktionsdygtigt og sikkerhed imod personskade for brugeren.



7. Start og stop af elværktøjet - Igangsætning

Undersøg at afbryderkontakten på elværktøjet er slået fra og at stikkontakten der benyttes, er i overensstemmelse med elværktøjets specifikationer.

1: Tilslut elværktøjets stik til stikkontakten.

2: Tryk elværktøjets afbryderkontakt fremad, således at den starter. For at slukke elværktøjet igen, trykkes elværktøjets afbryder retur til udgangspunktet, indtil at den er stoppet.



8. Ændring af elværktøjets hastighed - Indstilling

Elværktøjets motors hastighed kan reguleres ved hjælp af hjulet, hvorpå tallene 1 til 6 er angivet. Placeres hjulet med tallet 1 ud imod brugeren, vil elværktøjets hastighed svare til 2500 omdr./min, og placeres hjulet med tallet 6 ud imod brugeren, vil elværktøjets hastighed svare til 6800 omdr./min. Du kan både ændre elværktøjets hastighed imens elværktøjet er tændt og slukket.

Vi anbefaler, at du spreder polermidlet med hastighed 1, og bearbejder polermidlet mellem hastighed 4-5.



9. Elværktøjet i brug

Elværktøjet skal benyttes med begge hænder solidt placeret på elværktøjet, hvor der ikke er chance for, at hænderne kommer i kontakt med roterende dele, ledningen eller andet der kan medføre manglende kontrol.

Brug kun tilbehør eller andre produkter, såsom polermidler, bagskiver, lakforseglinger og polerskiver, der arbejder i overensstemmelse med maskinens specifikationer og som ikke bevirker til øgede vibrationer, modstand, hastighed, varme eller andet, der kan påvirke maskinens arbejdsgang.

Placer elværktøjet således at det har kontakt med det emne det skal bearbejde.

Elværktøjet må KUN startes og stoppes, når det er i kontakt med det emne, at det skal bearbejdes.

Hold hænder og lemmer uden for kontakt med roterende dele.

Arbejd med elværktøjet på et område, hvor du har frit udsyn til emnet og kan holde opsyn med arbejdet.

Påfør ikke tryk eller anden kraft på elværktøjet under brug. Elværktøjet arbejder effektivt under dets egen vægt.

Et typisk arbejdsområdet omfatter et areal på 40 x 40 cm, hvilket der bearbejdes i 2-3 minutter med overlap. Først spredes polermidlet på polerskiven i maksimalt 30 sekunder over arealet, dernæst ændres maskinens hastighed til mellem hastighed 4 og 5, og området bearbejdes i den tilbageværende tid.



10. Udskiftning af polerskiver

Man kan med fordel udskifte polerskiver til nye eller til polerskiver med anden effekt undervejs i arbejdet. For at skifte polerskiven, skal brugeren:

1. Stoppe elværktøjet, ved at trykke på værktøjets afbryder.
2. Tage elværktøjets stik ud af stikkontakten.
3. Placere elværktøjet på en plan og sikker overflade.
4. Med den ene hånd, holdes elværktøjet på plads, imens den anden hånd fjerner polerskiven.
5. Polerskiven er hæftet til bagskiven, men kan fjernes ved at man griber langs polerskivens kant, og trækker polerskiven væk fra bagskiven.
6. Skal en anden polerskive monteres på bagskiven, skal den centreres og trykkes ind imod bagskive, for at der ikke opstår unødige vibrationer eller at den rystes løs under brug.



11. Udskiftning af bagskiver

Man kan udskifte elværktøjets bagskive, hvis den er slidt eller at man vil kontrollere bagskiven for slid. For at skifte bagskiven, skal brugeren:

1. Stoppe elværktøjet, ved at trykke på elværktøjets afbryder.
2. Tage elværktøjets stik ud af stikkontakten.
3. Placere elværktøjet på en plan og sikker overflade.
4. Med den ene hånd, holdes elværktøjets bagskive på plads, imens den anden hånd placerer den medfølgende gaffelnøgle på værktøjets spindel, mellem bagskive og vægtlodsbeskyttelsen.
5. Når gaffelnøglen er placeres på værktøjets spindel, fastholdes gaffelnøglen position, og brugerens anden hånd, placeres på værktøjets bagskive.
6. Med et fast greb i værktøjets bagskive, drejes denne imod urets retning, inden bagskiven ikke længere har kontakt med værktøjets spindel.
7. For montering af bagskive på værktøjet, foretages samme procedure med gaffelnøgle, men bagskiven drejes med urets retning. Kontroller efterfølgende at tingene er fastmonteret og ikke sidder løst.

12. Specifikationer

Modelbetegnelse:	Karma Polermaskine 8MM 880watt
Varebetegnelse:	KAPM-880W
Effekt:	880 watt, 220v-240v AC, 50Hz
Hastighed (ubelastet):	2500 - 6800 omdr./min.
Bagskive (diameter):	125 mm
Svingkreds Ø:	8 mm
Vægt:	2,3 kg
Ledning:	4 meter gummi ledning
Isolationsklasse:	Klasse II

13. Støj

Målestandard:	EN3744
Lydtrykniveau Lp(A):	93 dB(A)
Usikkerhed Lp(A):	3 dB(A)
Beregnet lydeffekt Lw(A):	101 dB(A)
Usikkerhed Lw(A):	3 dB(A)
Garanteret lydeffektniveau Lw(A):	104 dB(A)

Støj- og vibrationsmålinger kan bidrage til en vurdering af brugereksposering, men værktøjets støj- og vibrationsværdier ændres alt efter det anvendte tilbehør, såsom polerskiver, polermidler m.fl., hvorfor støj- og vibrationsmålinger ikke giver et fuldstændigt indblik i hvorvidt, der skal foretages yderligere sikkerhedsforanstaltninger, for at sikre den det bedst mulige arbejds- og sikkerhedsmæssige miljø.

14. Medfølgende tilbehør

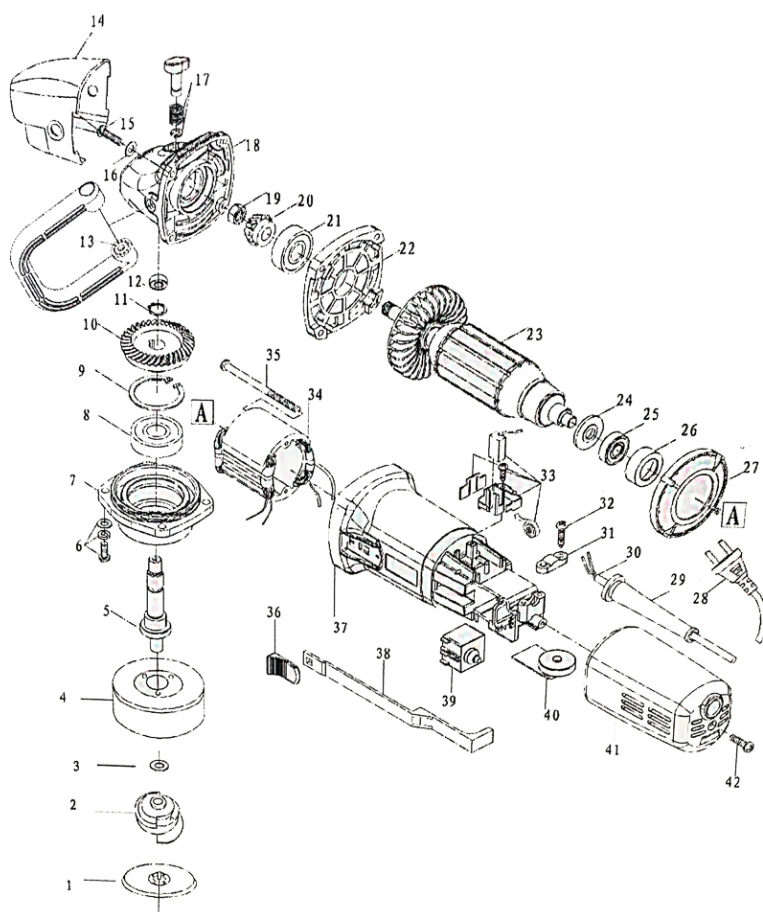
- Ergonomisk Håndgreb
- Skruer til montering af Ergonomisk Håndgreb
- Ekstra kul (børster)
- Taske til opbevaring og transport af elværktøjet
- Gaffelnøgle til afmontering af bagskive
- Manual



15. Bortskaffelse

Elværktøjet er ikke normalt husholdningsaffald, og bør indleveres specifikt ved opsamlingssted for genbrug af elektronisk udstyr, jvf. europæisk direktiv 2012/19/EF om affald af elektrisk og elektronisk udstyr.

16. Oversigt over værktøjets komponenter



1. Bagskive
2. Modvægtssamling
3. Skive
4. Modvægtsafskærmning
5. Drivaksel
6. Monteringsskrue til gearhus
7. Understykke til gearhus
8. Gearhus bundleje
9. Låsering
10. Gearing
11. Låsering
12. Gearhus Topleje
13. Ergonomisk Håndtag
14. Gearhus afdækning
15. Gearhus Skrue
16. Skive til gearhus skrue
17. Lås til drivaksel
18. Gearhus
19. Møtrik til motoraksel
20. Topgearing
21. Topgears leje
22. Topgears beslag
23. Inder motor
24. Skive
25. Leje
26. Afstandsring
27. Motorafdækning
28. Stik

29. Stikafdækning
30. Strømkabel
31. Ledningsklips
32. Skrue til ledningsklips
33. Kulbørste samling
34. Ydre motor
35. Motorbolt
36. Afbryderknap
37. Motorafdækning
38. Afbryderbøgle
39. Afbryder
40. Hastighedshjulet
41. Afbrydercover
42. Skrue til afbrydercover